

Configurazione dei servizi di sistema di Windows XP

di Moreno Manghi

Premessa all'aggiornamento di questo articolo (dicembre 2007)

Il presente articolo è stato pubblicato nel settembre 2005 sul sito di informatica [Software Zone](#) e si può leggere qui: <http://www.swzone.it/articoli/xpserviceconf/>. Nell'ultima pagina dell'articolo (pag. 4) si può trovare un link ai Commenti. Tra questi quello di **Giancarlo** è ricco di osservazioni critiche competenti e puntuali, che abbiamo accolto pressoché interamente nell'aggiornamento dell'articolo. Abbiamo poi scoperto successivamente sul sito www.harrredito.it un ottimo articolo datato novembre 2003, <http://www.harrredito.it/faq/search.asp?id=552#>, che offre, rispetto al nostro, brevi spiegazioni sulle funzioni dei singoli servizi di sistema e sulle ragioni per cui è opportuno e possibile disabilitarne numerosi (rispetto a quelli che Windows XP avvia di default): sono ragioni legate soprattutto all'ingente risparmio di risorse del sistema operativo: dal risparmio della memoria RAM, all'incremento delle prestazioni del processore (che non è più gravato dai servizi superflui che abbiamo disabilitato), alla migliore stabilità del sistema operativo e, non da ultimo, da ragioni di sicurezza conseguenti all'attivazione di alcuni servizi "pericolosi". Anche da questo articolo, [Tutti i servizi di Windows XP](#), che per prudenza abbiamo reso disponibile anche dal presente sito, abbiamo accolto numerosi suggerimenti. In conclusione, 20 servizi sono stati rivisti e modificati nelle Proprietà (e nella maggior parte disabilitati) rispetto all'articolo iniziale del 2005, e questo imponeva necessariamente una sua revisione e un aggiornamento. Tuttavia si potrà notare che, rispetto alle proposte radicali di harrredito, in molti casi le nostre scelte sono state più prudenti per le ragioni esposte più avanti. La configurazione dei servizi di sistema di Windows XP che qui troverete è stata naturalmente testata sui nostri computer: a quelli elencati più sotto si è aggiunto un DELL Dimension 9100 con processore DualCore Intel Pentium D 830, 3000 MHz e 1024 Mb di RAM: nessun problema è stato da noi rilevato dopo l'ulteriore modifica delle Proprietà di servizio dei 18 servizi di sistema che nella tabella riportata più sotto sono evidenziati dalle colonne di colore blu.

A questo punto, rispetto alla configurazione iniziale proposta di default da Windows XP sono ben oltre la metà i servizi di cui abbiamo modificato le proprietà, in gran parte disabilitandoli.

Nonostante si disponga oggi di enormi quantità di RAM, un Windows XP appesantito di default con tutto il superfluo, con installata una suite di sicurezza Internet molto onerosa, che si avvia insieme a un carico di programmi inutili e lancia il browser web, facilmente può arrivare a impiegare più di 600 MB di RAM di partenza, senza che ancora abbiamo fatto girare alcuna applicazione.

A conti fatti, disponendo per es. di 1024 MB di RAM su un DELL Dimension 9100, dopo aver agito su alcune opzioni facilmente configurabili dal pannello di controllo (vedi qui sotto: **Semplici operazioni per guadagnare risorse togliendo il superfluo**) e dopo aver riconfigurato i servizi di sistema, siamo passati da oltre 570 Mb (!) di memoria RAM iniziale impiegata da Windows per caricarsi all'avvio agli attuali 370 (limite ulteriormente abbassabile). Questo rende superfluo l'acquisto di altri moduli di memoria e non crea problemi di stabilità e prestazioni - con oltre 650 MB di RAM disponibili - anche dopo che un grande numero di applicazioni che richiedono risorse sono state aperte contemporaneamente.

Utilizzo del Task Manager di Windows XP

Il metodo per visualizzare quanta memoria impiega ciascun servizio avviato (da qualche centinaio di KB a alcune decine di MB) - memoria che pertanto si può risparmiare, se il servizio viene disabilitato in quanto superfluo all'utilizzo personale che facciamo del nostro pc - è semplice: basta lanciare il Task Manager di Windows XP attraverso la sequenza di tasti CTRL+CANC+ALT [oppure tasto destro del mouse su uno spazio vuoto della barra degli strumenti di Windows (quella in basso dove risiedono l'orologio il menù Start, ecc.) e dal menù contestuale fare click su Task Manager]; una volta aperta la finestra del TM fate click sul tab Processi per visualizzare l'elenco dei processi di sistema avviati e lasciatela in primo piano; aprite i Servizi di Windows (Start>Esegui>digitare nella casella Apri: services.msc>OK), fate doppio click su un singolo servizio per aprire le Proprietà del

servizio (oppure tasto destro del mouse sul servizio e click su Proprietà); nella casella Percorso file eseguibile trovate il percorso e il nome del file (p. es. C:\WINDOWS\system32\lsass.exe, corrispondente al servizio Accesso di rete); appuntatevi il nome del file eseguibile (nell'esempio: "lsass.exe") e cercatelo tra quelli elencati nel TM (i servizi si possono ordinare per comodità in ordine alfabetico - se non lo sono già - facendo click su Nome immagine); controllate infine nella colonna Utilizzo memoria la quantità di memoria impiegata da questo servizio (se la colonna Utilizzo memoria non è visibile fate click su Visualizza>Seleziona colonne>e spuntate Utilizzo memoria). Ora, poiché il servizio Accesso di rete è superfluo in quanto il nostro pc non è collegato a una rete, possiamo senz'altro arrestarlo e disabilitarlo (nel modo spiegato più avanti) in modo che non venga più caricato all'avvio di Windows.

NB: il Task Manager di Windows è uno strumento molto "potente", ma se si vuole uno strumento ancora più completo si può scaricare CachemanXP (gratuito) a questo indirizzo: http://www.outertech.com/index.php?charisma_page=downloads

Verifica che tutto funzioni senza errori

Dopo avere completato la nuova configurazione dei servizi di sistema è opportuno verificare che tutto funzioni senza errori. **Dopo avere riavviato Windows** lanciate il Visualizzatore eventi da Start>Esegui>nella casella Apri digitare: eventvwr.msc>OK. Nel pannello di sinistra click su Applicazione. Viene visualizzato l'elenco delle applicazioni in uso nella sessione attuale. Controllate se vi sono errori dalla presenza di cerchietti rossi. Se ve ne sono aperte le Proprietà evento con un doppio click sull'errore segnalato. In Proprietà evento appuntatevi nella descrizione dell'errore il nome del Servizio; per esempio:

Tipo evento: Errore

Origine evento: VSS

Categoria evento: Nessuno

ID evento: 5013

Data: 09/12/2007

Ora: 18.07.50

Utente: N/D

Computer: HALL9001

Descrizione:

Errore del Servizio copia replicata del volume: l'autore della copia replicata Microsoft Writer (Bootable State) ha chiamato la routine CVssWriterShim::Subscribe che è terminata con un errore con stato 0x8000ffff (convertito in 0x800423f4).

A questo punto aprite i Servizi di sistema e riconfigurate il servizio come manuale o automatico, quindi avviate, se possibile, nella presente sessione: se non è possibile, correggete tutti gli errori eventuali e poi riavviate Windows dopo avere eseguito la stessa operazione in Visualizzatore eventi per controllare eventuali errori di Sistema (click su Sistema nel pannello di sinistra).

Il Visualizzatore eventi potrebbe riportare degli avvisi (triangolino giallo): non si tratta di errori ma di normale routine; tuttavia se vi infastidiscono potete sempre correggerli nel modo suddetto.

NB: La configurazione dei Servizi di sistema che qui proponiamo non dovrebbe presentare nessun errore o avviso in Visualizzatore eventi. Se tuttavia decidete di adottare la configurazione più radicale proposta da Harrdido: [Tutti i servizi di Windows XP](#) potrebbero presentarsi un certo numero di errori e di avvisi che sono comunque previsti e non influiscono sul normale funzionamento del sistema ma segnalano per es. che il servizio ha commesso un "errore inatteso" durante un richiamo di routine.

Semplici operazioni alla portata di tutti per guadagnare risorse togliendo il superfluo

1. Cambiare l'aspetto di Windows XP in quello di Windows classico: non si tratta di un gusto *rétro*, come si può verificare dall'incremento di prestazioni.
2. Eliminare tutti i programmi che vengono lanciati all'avvio di Windows ma non servono.
3. Utilizzare periodicamente le utilità di manutenzione e pulizia del sistema incluse in Windows (ora raccolte nel pannello di Chip System Check Tool): eliminazione dei file inutili, deframmentazione ecc.
4. Utilizzare un programma di terze parti (ce ne sono di ottimi e gratuiti) per la pulizia del registro di sistema di Windows - meglio ancora se nel programma è inclusa la possibilità di deframmentare il

registro di sistema.

Per informazioni dettagliate su questi primi quattro punti si veda http://www.salusaccessibile.it/Utility/chip/Chip_System_Check.htm

5. Se sul pc sono disponibili almeno 256 MB di RAM, si possono migliorare le prestazioni aumentando la memoria *cache* destinata al Sistema.

1. Start>Pannello di controllo>Sistema
2. Selezionare la linguetta Avanzate. Click sul pulsante Impostazioni. Si apre la finestra Opzioni prestazioni
3. Selezionare la linguetta Avanzate.
4. Nell'area Utilizzo memoria selezionare la casella Cache Sistema
5. Click su Applica
6. Click sul pulsante OK. Click su OK.

Per rendere effettive le modifiche dovrete riavviare Windows.

[NB: nell'area Pianificazione processore>Regola per ottenere le migliori prestazioni di: controllate che sia selezionata, come di default, la casella Programmi].

6. Utilizzare un programma per deframmentare ogni tanto la memoria RAM: una volta installato è sufficiente tenere d'occhio il monitoraggio della RAM attualmente impiegata e all'occorrenza (manualmente o in automatico) deframmentare per liberare alcune decine o centinaia di MB di memoria. Si provi, per esempio, FreeRAM XP Pro (gratuito):

<http://download.com.com/3000-2086-10070530.html>

7. Disabilitare tutti i servizi di sistema che non servono (in particolare sostituire il servizio di indicizzazione con un Desktop Search più leggero e meno oneroso sulla RAM e la CPU).

8. Considerare la possibilità di sostituire l'antivirus e in particolare le suite di sicurezza Internet con altri programmi meno onerosi sulle risorse del sistema e non solo (il Norton Internet Security, tanto per fare un esempio, è un divoratore di risorse e non è detto che dobbiate accettarlo solo perché è preinstallato).

9. Valutare, soprattutto se avete partizionato il disco rigido in più unità logiche, se vale veramente la pena di far monitorare a Ripristino configurazione di sistema tutte le unità: può essere sufficiente monitorare solo l'unità dove risiede il sistema operativo (C:\).

10. Queste sono le operazioni più semplici, sicure e alla portata di tutti; è possibile attuarne ulteriori e più complesse (partizionamento del disco rigido, ridimensionamento del file di scambio in una partizione dedicata ecc) di cui tuttavia non ci occuperemo qui.

Configurazione dei servizi di sistema di Windows XP

Windows XP dispone di una console per l'amministrazione dei servizi di sistema. Da questa console è possibile avviare, arrestare, configurare i servizi di sistema. Non appena si esaminano questi servizi ci si accorge che, rispetto ai servizi indispensabili al comune utilizzo del computer, Windows impiega una considerevole quantità di risorse per amministrare servizi che non si utilizzeranno mai. Per esempio, cosa me ne faccio del Servizio di Routing e Accesso remoto che "offre servizi di routing ad aziende in ambiente LAN e WAN" se non ho un computer collegato a una rete aziendale LAN e WAN? Ugualmente, cosa me ne faccio del servizio Browser di computer (che nulla ha a che fare col mio browser web) che "mantiene un elenco aggiornato dei computer in rete e lo fornisce ai computer designati come browser", se il mio computer non è collegato in rete? Oppure del servizio Messenger (che nulla ha a che fare con Windows messenger – che peraltro non uso e ho disinstallato) – il quale "trasmette Net Send e i messaggi del servizio Alerter tra client e server"?

Si capisce che disabilitando, o disattivando, o riconfigurando i servizi di amministrazione il sistema operativo risparmierà una considerevole quantità di risorse da impiegare in operazioni che mi servono effettivamente e non che non utilizzerò mai (o che potrò utilizzare solo e se mi servirà quel determinato servizio).

Il problema è sapere dove mettere le mani per non disabilitare o disattivare servizi o processi attivi essenziali al sistema. Ora, la lettura dei manuali che riguardano Windows XP informano su tutto tranne sulla configurazione dei servizi di amministrazione. Per esempio, la autorevole guida ufficiale di Microsoft, *Usare Windows XP oltre ogni limite*, dedica al tema una Appendice C di dieci pagine, "Gestione di servizi", senza dire assolutamente nulla riguardo a ciò che ci interessa. Abbiamo pertanto indagato sul Web verificando le varie soluzioni, attenendoci all'esperienza. Personalmente lavoriamo alternativamente su un notebook dotato di sistema operativo Windows XP Home con 512 MB di memoria RAM e su un desktop dotato di sistema operativo Windows XP Professional con 1024 MB di memoria RAM utilizzando a seconda del caso connessioni a Internet ADSL, ISDN, e modem a 56 kbps.

Il prospetto della configurazione dei servizi di sistema che proponiamo qui sotto si riferisce al comune uso personale di un computer con SO Windows XP Home (ma del tutto valido anche per la versione di XP Professional), **non collegato a una rete domestica o aziendale**. La configurazione dei servizi proposta è tuttavia più "prudente" di quella che adottiamo personalmente, ossia lascia abilitati numerosi servizi che sul nostro computer abbiamo disabilitato o disattivato. Questo perché non conoscendo la dotazione hardware e software dei singoli computers è bene attenersi a una media sicura.

Benché da anni non abbiamo riscontrato alcun problema con la configurazione dei servizi di XP che abbiamo adottato, è bene innanzitutto creare un punto di Ripristino della configurazione di sistema (Start>Tutti i programmi>Accessori>Utilità di sistema>Ripristino configurazione di sistema) – nominandolo per esempio: "Prima della riconfigurazione dei servizi di XP" – per far ritornare il sistema allo stato precedente se si riscontrassero eventuali problemi. Si può anche esportare un file in formato solo testo (.txt) con la configurazione dei servizi di amministrazione prima della loro modifica, per poterlo confrontare con la configurazione modificata, così da ripristinare manualmente i servizi che danno problemi (nella console dei Servizi clic su Azione e dal menù a discesa clic su Esporta elenco). Ancora meglio sarebbe adottare un Profilo utente a seconda della necessità delle differenti configurazioni del computer che possono servire di volta in volta, ma di questo non possiamo occuparci qui.

Se si ha un sistema operativo Windows XP Home o Professional, il proprio PC non è collegato a una rete domestica o aziendale, e si fa un uso personale e ordinario del PC, operare nel modo seguente:

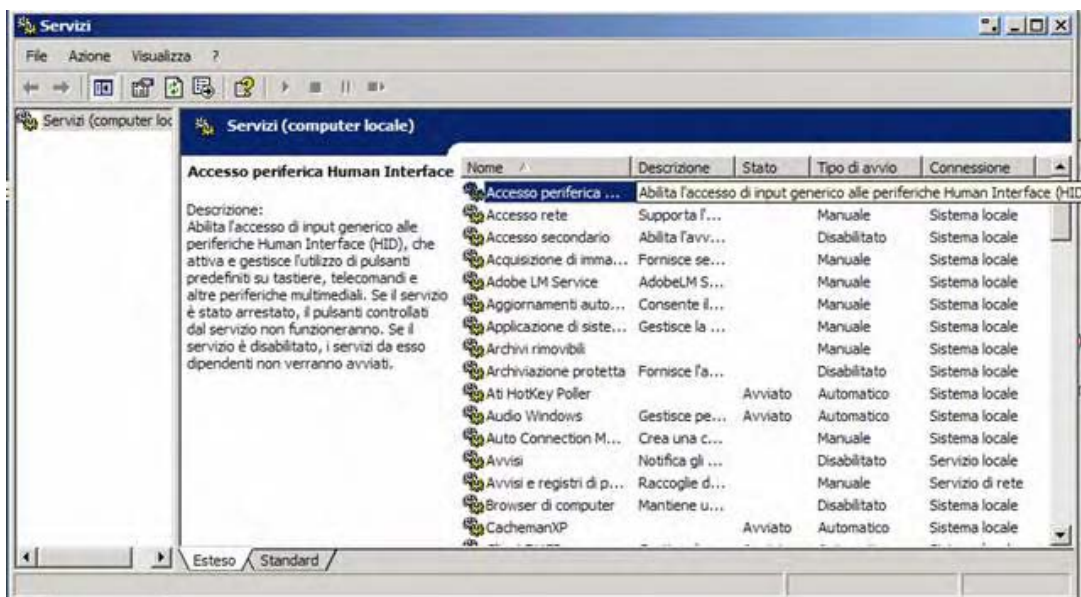
innanzitutto occorre disporre di Strumenti di amministrazione nel menù Start.
Per avere Strumenti di amministrazione nel menu Start segui questo percorso:

Start:>Pannello di controllo>Barra delle applicazioni e menù di avvio>Menù di avvio>spunta il tondino Menù di avvio>Click sul pulsante Personalizza, Click su Avanzate>in Elementi del menù di avvio scorri le voci fino in fondo e metti la spunta a Visualizza nel menù Tutti i programmi oppure Visualizza nel menù Tutti i programmi e nel Menù di avvio.

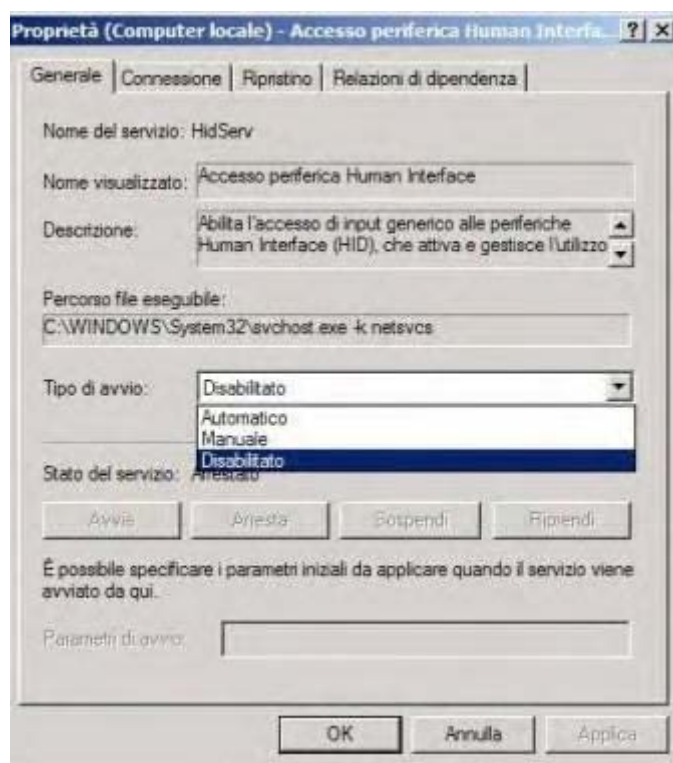
(Se non compare il Pannello di controllo nel menù di avvio puoi individuarlo da Esplora risorse seguendo il percorso: Start>Tutti i programmi>Accessori>Esplora risorse>espandi Esplora risorse (con un click sul segno +) >individua il Pannello di controllo).

Una volta ottenuto Strumenti di amministrazione nel menù Start segui il percorso:
Start>Strumenti di amministrazione>Servizi.

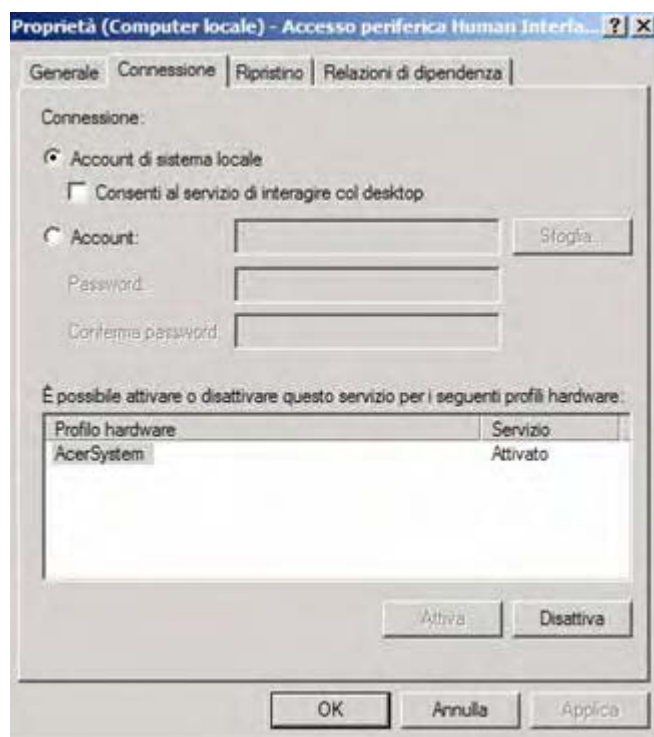
Si apre la console dei Servizi. A sinistra è riportata una breve descrizione del servizio evidenziato; a destra sono riportati il **Nome** del servizio, la **Descrizione**, lo **Stato**, il **Tipo di avvio**, la **Connessione**.



Osserva la configurazione di ciascun singolo servizio e confrontala con quella che proponiamo più sotto; se trovi discordanza nelle voci fai doppio click sul servizio in esame (oppure click col tasto destro del mouse e dal menù a discesa scegli **Proprietà**): si apre il pannello delle **Proprietà del servizio**; nella scheda **Generale** appaiono il Tipo di avvio con tre voci: **Manuale**, **Disabilitato**, **Automatico**; più in basso ci sono le opzioni dello **Stato del servizio**: **Avvia** **Arresta** **Sospendi** **Riprendi**.



Nella scheda **Connessione** puoi invece confrontare il **tipo di Account** :



[Le aree colorate di blu sono quelle modificate rispetto all'articolo precedente]

NOME	DESCRIZIONE	STATO	TIPO DI AVVIO	CONNESSIONE
Accesso periferica Human Interface	Abilita l'accesso di input generico alle periferiche Human Interface (HID), che attiva e gestisce l'utilizzo di pulsanti predefiniti su tastiere, telecomandi e altre periferiche multimediali. Se il servizio è stato arrestato, il pulsanti controllati dal servizio non funzioneranno. Se il servizio è disabilitato, i servizi da esso dipendenti non verranno avviati.		Disabilitato	Sistema locale
Accesso rete	Supporta l'autenticazione pass-through di eventi di accesso ad account per computer in un dominio.		Disabilitato	Sistema locale
Accesso secondario	Abilita l'avvio di processi con credenziali alternative. Se il servizio è stato arrestato, questo tipo di accesso non sarà disponibile. Se il servizio è disabilitato, i servizi da esso dipendenti non verranno avviati.		Disabilitato	Sistema locale
Acquisizione di immagini di Windows (WIA)	Fornisce servizi di acquisizione immagini per scanner e fotocamere.		Manuale	Sistema locale
Aggiornamenti automatici	Consente il download e l'installazione di aggiornamenti da Windows Update. Se il servizio è disabilitato, il computer non sarà in grado di utilizzare la funzionalità Aggiornamenti automatici né il sito Web Windows Update.	Avviato	Automatico oppure <i>Manuale se volete essere voi a decidere gli aggiornamenti</i>	Sistema locale

Applicazione di sistema COM+	Gestisce la configurazione e registrazione di componenti basati su COM+. Se il servizio viene arrestato, la maggior parte dei componenti basati su COM+ non sono in grado di funzionare correttamente. Se il servizio viene disattivato, tutti i servizi che dipendono esplicitamente da esso non possono essere avviati.	Avviato	Automatico	Sistema locale
Archivi rimovibili	Controlla alcuni aspetti di unità esterne di archiviazione, come dispositivi Zip, Jaz e simili.		Manuale	Sistema locale
Archiviazione protetta	Fornisce l'archiviazione protetta per dati importanti, come chiavi private, per evitare l'accesso di servizi, processi, utenti non autorizzati.	Avviato	Automatico oppure <i>Disabilitato</i> (se siete gli unici utenti di XP)	Sistema locale
Audio Windows	Gestisce periferiche audio per programmi basati su Windows. Se il servizio è stato arrestato, le periferiche audio e gli effetti non funzioneranno correttamente. Se il servizio è disabilitato, i servizi da esso dipendenti non verranno avviati.	Avviato	Automatico oppure <i>Disabilitato</i> se non fate un uso mediatico di XP	Sistema locale
Auto Connection Manager di Accesso remoto	Crea una connessione a una rete remota ogni volta che un programma fa riferimento a un DNS remoto o a un nome o indirizzo NetBIOS.		Disabilitato	Sistema locale
Avvisi	Notifica gli avvisi amministrativi agli utenti e computer selezionati. Se il servizio è stato arrestato, i programmi che utilizzano gli avvisi amministrativi non li riceveranno. Se il servizio è stato disabilitato, i servizi esplicitamente dipendenti da esso non verranno avviati.		Disabilitato	Sistema locale
Avvisi e registri di prestazioni	Raccoglie dati relativi alle prestazioni dal computer locale o da computer remoti sulla base di parametri di pianificazione preconfigurati, quindi scrive i dati in un registro o attiva un avviso. Se il servizio è arrestato, i dati sulle prestazioni non vengono raccolti. Se il servizio è disabilitato, l'avvio di servizi esplicitamente dipendenti da questo non sarà possibile.		Disabilitato	Servizio di rete
Browser di computer	Mantiene un elenco aggiornato dei computer in rete e lo fornisce ai computer designati come browser. Se il servizio è stato arrestato, l'elenco non verrà aggiornato o mantenuto. Se il servizio è stato disabilitato, i servizi esplicitamente dipendenti da esso non verranno avviati.		Disabilitato	Sistema locale
Centro sicurezza PC (solo se si ha installato il Service Pack 2)	Effettua il monitoraggio delle impostazioni e delle configurazioni di protezione del computer.	Avviato	Automatico	Sistema locale
Client DHCP	Gestisce la configurazione di rete registrando e aggiornando indirizzi IP e nomi DNS.	Avviato	Automatico	Sistema locale

Client DNS	Risolve e salva nella cache nomi DNS per il computer. Se il servizio è stato arrestato, il computer non sarà in grado di risolvere i nomi DNS e di individuare i controller di dominio Active Directory. Se il servizio è stato disabilitato, i servizi esplicitamente dipendenti da esso non verranno avviati.	Avviato	Automatico	Servizio di rete
ClipBook	Abilita il Visualizzatore Cartella Appunti per la memorizzazione e condivisione delle informazioni con i computer remoti. Se il servizio è stato arrestato, Visualizzatore Cartella Appunti non sarà in grado di condividere informazioni con i computer remoti. Se il servizio è disabilitato, i servizi da esso dipendenti non verranno avviati.		Disabilitato	Sistema locale
Compatibilità di Cambio rapido utente	Consente la gestione delle applicazioni che richiedono assistenza in un ambiente con più utenti.		Disabilitato	Sistema locale
Condivisione desktop remoto di NetMeeting	Consente alle persone autorizzate di accedere al desktop di Windows da postazione remota utilizzando NetMeeting.		Disabilitato	Sistema locale
Connection Manager di Accesso remoto	Crea una connessione di rete.		Manuale	Sistema locale
Connessioni di rete	Gestisce gli oggetti nella cartella Connessioni di rete e telefoniche in cui è possibile visualizzare connessioni di rete locale (LAN) e connessioni remote.		Manuale	Sistema locale
Copia replicata del volume	Gestisce e implementa le copie replicate del volume utilizzate a scopo di backup e altro. Se il servizio è stato arrestato, le copie replicate non saranno disponibili per il backup e il backup potrebbe non riuscire. Se il servizio è disabilitato, i servizi da esso dipendenti non verranno avviati.	Avviato	Automatico	Sistema locale
DDE di rete	Fornisce trasporto di rete e protezione per DDE (Dynamic Data Exchange) per programmi in esecuzione sullo stesso computer o su computer diversi. Se il servizio è stato arrestato, trasporto e protezione DDE non saranno disponibili. Se il servizio è disabilitato, i servizi da esso dipendenti non verranno avviati.		Disabilitato	Sistema locale
DDE DSDM di rete	Gestisce risorse di rete condivise DDE (Dynamic Data Exchange). Se il servizio è stato arrestato, le risorse di rete condivise DDE non saranno disponibili. Se il servizio è disabilitato, i servizi da esso dipendenti non verranno avviati.		Disabilitato	Sistema locale
Distributed Transaction Coordinator	Coordina le transazioni che vengono distribuite in più gestori di risorse, quali database, code di messaggi e file		Disabilitato	Sistema locale

	system. Se il servizio viene arrestato le transazioni non vengono eseguite. Se il servizio viene disattivato, i servizi che dipendono esplicitamente da esso non possono essere avviati.			
Estensioni driver di Strumentazione gestione Windows	Contiene informazioni di gestione del sistema destinate a e provenienti dai driver.		Manuale	Sistema locale
Gestione account di protezione (SAM)	Archivia le informazioni di protezione per gli account utenti locali.	Avviato	Automatico	Sistema locale
Gestione applicazione	Offre servizi di installazione di software come Assegna, Pubblica e Rimuovi.		Manuale	Sistema locale
Gestione dischi logici	Rileva e controlla le nuove unità disco rigido e invia informazioni sul volume del disco al Servizio amministrativo di Gestione disco logico per la configurazione. Se il servizio è stato arrestato, lo stato del disco dinamico e le informazioni di configurazione potrebbero non essere aggiornate. Se il servizio è disabilitato, i servizi da esso dipendenti non verranno avviati.		Manuale	Sistema locale
Gestione sessione di assistenza mediante desktop remoto	Gestisce e controlla la funzione Assistenza remota. Se il servizio è stato arrestato, l'assistenza remota non sarà disponibile. Prima di arrestare il servizio, consultare la scheda Dipendenze nella finestra di dialogo Proprietà.		Disabilitato	Sistema locale
Gruppo di continuità	Gestisce un gruppo di continuità (UPS) connesso al computer.	Avviato	Automatico se avete un UPS, oppure disabilitato	Servizio locale
Guida in linea e supporto tecnico	Consente l'esecuzione di Guida in linea e supporto tecnico. Se il servizio è arrestato, Guida in linea e supporto tecnico non è disponibile. Se il servizio è disabilitato, i servizi da esso dipendenti non verranno avviati.		Manuale	Sistema locale
Helper NetBIOS di TCP/IP	Attiva il servizio Supporto NetBIOS su TCP/IP (NetBT) e risoluzione nomi NetBIOS.		Disabilitato	Servizio locale
Host di periferiche Plug and Play universali	Fornisce supporto per ospitare periferiche Plug and Play universali.		Disabilitato	Sistema locale
Manutenzione collegamenti distribuiti client	Gestisce collegamenti tra file NTFS in un computer o tra più computer in un dominio di rete.	Avviato	Automatico o <i>Disabilitato</i> se il file system non è NTFS (come nel caso di XP home) e non si è collegati in un dominio di	Sistema locale

			rete	
Messenger	Trasmette Net Send e i messaggi del servizio Alerter tra client e server. Il servizio non è collegato a Windows Messenger. Se il servizio è stato arrestato, i messaggi del servizio Alerter non saranno trasmessi. Se il servizio è stato disabilitato, i servizi esplicitamente dipendenti da esso non verranno avviati.		Disabilitato	Sistema locale
MS Software Shadow Copy Provider	Consente di gestire le copie replicate del volume basate sul software eseguite dal Servizio copia replicata del volume. Se il servizio è stato arrestato, non sarà possibile gestire le copie replicate del volume basate sul software. Se il servizio è disabilitato, i servizi da esso dipendenti non verranno avviati.		Manuale	Sistema locale
Monitor infrarossi	Supporta periferiche a infrarossi installate sul computer e rileva altre periferiche		Manuale	Sistema locale
NLA (Network Location Awareness)	Raccoglie e archivia le informazioni relative alla configurazione e al percorso di rete e ne notifica immediatamente le modifiche alle applicazioni.		Disabilitato	Sistema locale
Notifica eventi di sistema	Registra eventi di sistema come accessi a Windows, eventi di rete e alimentazione. Notifica questi eventi ai sottoscrittori COM+ Event System.	Avviato	Automatico	Sistema locale
Office Source Engine	Salva i file di installazione utilizzati per operazioni di aggiornamento e ripristino ed è necessario per il download di aggiornamenti al programma di installazione e per segnalazioni errori Watson.		Manuale	Sistema locale
Ora di Windows	Assicura la sincronizzazione data e ora su tutti i client e i server della rete. Se il servizio viene interrotto, la sincronizzazione data e ora non sarà disponibile. Se questo servizio è disattivato, non potrà essere avviato alcun servizio che dipende direttamente da esso.	Avviato	Automatico oppure <i>Disabilitato</i> se vi da problemi. Occupava parecchie risorse	Sistema locale
Plug and Play	Abilita un computer a riconoscere e adattarsi alle modifiche hardware con il minimo input da parte dell'utente o senza alcun input. Se il servizio viene arrestato o disabilitato, il sistema diventerà instabile.	Avviato	Automatico	Sistema locale
Provider supporto protezione LM NT	Fornisce protezione per i programmi con chiamate a procedure remote (RPC) che usano trasporti diversi da named pipe.		Disabilitato	Sistema locale
QoS RSVP	Fornisce la segnalazione di rete e la funzionalità di installazione di controllo del traffico locale per programmi e applet di controllo QoS compatibili.		Disabilitato	Sistema locale
Registro di sistema remoto	Abilita gli utenti remoti alla modifica delle impostazioni del Registro di sistema del		Disabilitato	Sistema locale

	computer in uso. Se il servizio è stato arrestato, il Registro di sistema potrà essere modificato soltanto dagli utenti del computer. Se il servizio è disabilitato, i servizi da esso dipendenti non verranno avviati.			
Registro eventi	Abilita i messaggi del registro eventi rilasciati dai programmi di Windows e rende possibile la visualizzazione dei componenti in Visualizzatore eventi. Impossibile interrompere questo servizio.	Avviato	Automatico	Sistema locale
Rilevamento hardware shell		Avviato	Automatico	Sistema locale
Routing e Accesso remoto	Offre servizi di routing ad aziende in ambiente LAN e WAN.		Disabilitato	Sistema locale
RPC (Remote Procedure Call)	Fornisce il mapper dell'endpoint e altri servizi RPC.	Avviato	Automatico	Servizio di rete
RPC Locator	Gestisce il database del servizio nomi RPC.		Manuale	Servizio di rete
Scheda WMI Performance	Fornisce informazioni relative alla libreria delle prestazioni dai provider WMI Hi-Perf.	Avviato	Automatico	Sistema locale
ScriptBlocking Service			Automatico	Sistema locale
Server	Supporta la condivisione in rete di file, stampa e named-pipe per il computer in uso. Se il servizio è stato arrestato, queste funzionalità non saranno disponibili. Se il servizio è stato disabilitato, i servizi esplicitamente dipendenti da esso non verranno avviati.	Avviato	Automatico	Sistema locale
Servizi di crittografia	Fornisce tre servizi di gestione: il servizio Database catalogo, che serve per confermare le firme dei file di Windows; il servizio Archivio principale protetto, per aggiungere e rimuovere dal computer i certificati dell'autorità di certificazione delle fonti attendibili; e il servizio Chiave, che aiuta a registrare i certificati nel computer. Se questo servizio è interrotto, i servizi di gestione non funzioneranno in modo corretto. Se il servizio è disabilitato, tutti i servizi che dipendono direttamente da questo non potranno essere avviati.	Avviato	Automatico se sono stati abilitati gli aggiornamenti automatici di Windows. Manuale se aggiornate Windows manualmente	Sistema locale
Servizi IPSEC Gestisce la protezione IP e avvia ISAKMP/Oakley (IKE) e il driver di protezione IP.			Disabilitato	Sistema locale
Servizi terminal	Consente a più utenti di connettersi in		Disabilitato	Sistema locale

	modo interattivo a un computer e la visualizzazione di desktop e applicazioni a computer remoti. Complemento di Desktop remoto (incluso Desktop remoto per amministratori), Cambio rapido utente, Assistenza remota e Terminal Server.			
Servizio amministrativo di Gestione disco logico	Configura le unità disco rigido e i volumi. Il servizio viene eseguito soltanto per i processi di configurazione, quindi viene arrestato.		Manuale	Sistema locale
Servizio COM di masterizzazione CD IMAPI	Gestisce la registrazione di CD utilizzando l'interfaccia IMAPI (Image Mastering Applications Programming Interface). Se si arresta il servizio, non sarà possibile registrare dei CD. Se si disabilita il servizio, non sarà possibile avviare ogni servizio che dipende esplicitamente da questo.		Automatico se si masterizza dalla shell di Win XP. Manuale se si utilizza un masterizzatore di terze parti	Sistema locale
Servizio di indicizzazione	Indicizza contenuti e proprietà di file su computer locali e remoti, fornisce accesso rapido ai file tramite un flessibile linguaggio di query.		Automatico o Disabilitato se avete installato un Desktop Search di terze parti (raccomandato)	Sistema locale NB: occupa ingenti risorse della memoria e del processore; (controllate cisvc.exe nel task manager di Windows); meglio disabilitarlo e utilizzare un Desktop Search
Servizio di rilevamento SSDP	Consente di rilevare le periferiche UPnP nella rete domestica.		Disabilitato	Sistema locale
Servizio di segnalazione errori	Consente la segnalazione di errori per servizi e applicazioni eseguiti in ambienti non standard.		Disabilitato se non vi preme segnalare alla Microsoft gli errori di Windows	Sistema locale
Servizio Gateway di livello applicazione	Fornisce supporto per plug-in di protocolli di terze parti per la Condivisione connessione Internet e Windows Firewall.	Avviato	Automatico	Sistema locale
Servizio Numero di serie per dispositivi multimediali portatili	Recupera il numero di serie per ogni lettore multimediale portatile collegato al computer. Se il servizio è interrotto, è possibile che il contenuto protetto non possa essere scaricato nel dispositivo.		Manuale o <i>Disabilitato</i> se non sono collegati lettori multimediali al PC	Sistema locale
Servizio Provisioning di rete	Gestisce i file di configurazione XML per il dominio per il provisioning automatico della rete.		Manuale	Sistema locale
Servizio Ripristino configurazione di sistema	Esegue le funzioni di ripristino del sistema. Per interrompere il servizio, disattivare Ripristino configurazione di sistema nella scheda Ripristino configurazione di	Avviato	Automatico	Sistema locale

	sistema in Risorse del computer			
Servizio stato di ASP.NET	Fornisce supporto per gli stati di sessione out-of-process per ASP.NET. Se questo servizio viene arrestato, le richieste out-of-process non verranno elaborate. Se il servizio viene disattivato, non sarà possibile avviare alcun servizio che dipenda esplicitamente da esso.		Disabilitato	Servizio di rete
Servizio trasferimento intelligente in background	Trasferisce file in background sfruttando larghezza di banda inutilizzata. Se il servizio è arrestato, funzionalità come Windows Update e MSN Explorer non sono in grado di scaricare automaticamente programmi e altri dati. Se il servizio viene disabilitato, i servizi da esso esplicitamente dipendenti potrebbero non essere in grado di trasferire file se non dispongono di un meccanismo di autoprotezione per il trasferimento dei file direttamente tramite IE nel caso in cui BITS sia stato disabilitato.		Manuale	Sistema locale
Sistema di eventi COM+	Supporta il servizio di notifica eventi di sistema (SENS), che implementa la distribuzione automatica degli eventi nei componenti COM che eseguono la sottoscrizione. Se il servizio viene arrestato, il servizio SENS viene chiuso e non è più in grado di inviare notifiche di connessione e disconnessione. Se il servizio viene disattivato, i servizi che dipendono esplicitamente da esso non possono essere avviati.	Avviato	Automatico	Sistema locale
smart card	Gestisce l'accesso alle smart card lette dal computer. Se il servizio viene arrestato, il computer non sarà in grado di leggere le smart card. Se il servizio è disabilitato, i servizi da esso dipendenti non verranno avviati.		Disabilitato se non vi serve	Sistema locale
Spooler di stampa	Carica i file in memoria per stampare in un secondo momento.	Avviato	Automatico	Sistema locale
SSL HTTP	Questo servizio implementa il protocollo HTTPS per il servizio HTTP, utilizzando Secure Socket Layer (SSL). Se il servizio è disabilitato, i servizi da esso dipendenti non verranno avviati.		Manuale	Sistema locale
Strumentazione gestione Windows	Fornisce un modello di interfacce e di oggetti comune per accedere alle informazioni di gestione sul sistema operativo, le periferiche, le applicazioni e i servizi. Se il servizio viene interrotto, la maggior parte del software basato su Windows non funzionerà in modo corretto. Se il servizio è disabilitato, i servizi da	Avviato	Automatico	Sistema locale

	esso dipendenti non verranno avviati.			
Telefonia	Fornisce supporto API di telefonia (TAPI) per programmi che controllano periferiche di telefonia e connessioni vocali basate su IP sul computer locale e, tramite LAN, su server su cui è in esecuzione il servizio.	Avviato	Manuale	Sistema locale
Telnet	Consente a un utente remoto di accedere a questo computer ed eseguire programmi, oltre a supportare vari client Telnet TCP/IP, inclusi i computer basati su UNIX e Windows. Se il servizio viene interrotto, l'accesso remoto dell'utente ai programmi potrebbe non essere disponibile. Se il servizio viene disattivato, non sarà possibile avviare alcun servizio che ne dipende in modo esplicito.		Disabilitato	Sistema locale
Temi	Consente la gestione dei temi.	Avviato	Automatico	Sistema locale
Upload manager	Gestisce i trasferimenti di file sincroni ed asincroni tra client e server in rete. Se il servizio è arrestato, i trasferimenti di file sincroni ed asincroni tra client e server in rete non possono avvenire. Se il servizio è disabilitato, i servizi esplicitamente dipendenti da esso non possono essere avviati.	Avviato	Automatico	Sistema locale
Utilità di avvio processo server DCOM	Fornisce funzionalità di avvio per i servizi DCOM.	Avviato	Automatico	Sistema locale
Utilità di pianificazione	Abilita l'utente a configurare e pianificare operazioni automatizzate sul computer in uso. Se il servizio è stato arrestato, le operazioni non verranno eseguite secondo gli orari pianificati. Se il servizio è disabilitato, i servizi da esso dipendenti non verranno avviati.	Avviato	Automatico	Sistema locale
WebClient	Abilita i programmi basati su Windows per creare, accedere e modificare i file basati su Internet. Se il servizio è stato arrestato, queste funzionalità non saranno disponibili. Se il servizio è disabilitato, i servizi da esso dipendenti non verranno avviati.	Avviato	Automatico	Servizio locale
Windows Firewall / Condivisione connessione Internet (ICS)	Fornisce servizi di conversione indirizzi di rete, indirizzamento e risoluzione nomi e/o servizi di prevenzione intrusioni per una rete domestica o una piccola rete aziendale.	Avviato	Automatico oppure <i>Disabilitato</i> se si è installato un Firewall di terze parti	Sistema locale
Windows Installer	Aggiunge, modifica e rimuove applicazioni fornite come pacchetto Windows Installer (*.msi). Se il servizio è disabilitato, i servizi da esso dipendenti non verranno avviati.		Manuale	Sistema locale
Workstation	Crea e mantiene le connessioni di rete tra client e server remoti. Se il servizio è	Avviato	Automatico	Sistema locale

	stato arrestato, le connessioni non saranno disponibili. Se il servizio è stato disabilitato, i servizi esplicitamente dipendenti da esso non verranno avviati.			
Zero Configuration reti senza fili	Fornisce la configurazione automatica per le schede 802.11		Disabilitato	Sistema locale